

Dell UltraSharp UP2516D/UP2716D Guide de l'utilisateur

Modèle: UP2516D/UP2716D
Modèle réglementaire: UP2516Dt/UP2716Dt





REMARQUE : Une REMARQUE indique des informations importantes qui vous aideront à mieux utiliser votre ordinateur.



AVERTISSEMENT : Un AVERTISSEMENT indique un risque potentiel de dommage matériel ou de perte de données si les instructions ne sont pas suivies.



ATTENTION : Une MISE EN GARDE indique un risque potentiel de dommage matériel, de blessure corporelle ou de décès.

Copyright © 2015-2016 Dell Inc. Tous droits réservés. Ce produit est protégé par les lois américaines et internationales sur le droit d'auteur et la propriété intellectuelle.

Dell™ et le logo Dell sont des marques commerciales de Dell Inc. aux États-Unis et d'autres juridictions. Tous les autres noms et marques mentionnés dans le présent document sont des marques commerciales de leurs entreprises respectives.

Contenu


À propos de votre moniteur	5
Contenu de l'emballage.	5
Fonctions du produit	6
Pièces et commandes	7
Spécifications du moniteur.	10
Capacité 'Plug and Play'.	22
Qualité du moniteur LCD et politique de pixel	22
Installation du moniteur	23
Attacher le socle	23
A l'aide de l'inclinaison, du pivotement et du déploiement vertical	26
Régler les paramètres d'affichage de rotation de votre système	27
Connecter votre moniteur	28
Organisation des câbles.	31
Retirer le support de moniteur	32
Montage mural (optionnel).	33
Utilisation du moniteur	34
Allumer le moniteur	34
Utiliser les boutons du panneau frontal	34
Utilisation du menu à l'écran (OSD).	37

Guide de dépannage	53
Test automatique.	53
Diagnostiques intégrés	55
Problèmes généraux.	56
Problèmes spécifiques au produit.	58
Problèmes spécifiques à Mobile High-Definition Link (MHL)	59
Appendice	60
Instructions de sécurité.	60
Règlements de la FCC (États-Unis uniquement) et autres informations réglementaires	60
Contacter Dell	60
Installation de votre moniteur d'affichage	61
Instructions d'entretien.	62




À propos de votre moniteur

Contenu de l'emballage

Votre moniteur est livré avec les éléments énumérés ci-dessous. Assurez-vous d'avoir tous les éléments et utilisez [Contacter Dell](#) s'il manque quelque chose.

 **REMARQUE** : Certains éléments sont en option et peuvent ne pas être fournis avec votre moniteur. Certaines fonctionnalités ou accessoires peuvent ne pas être disponibles dans certains pays.

	Moniteur
	Colonne de support
	Base
	Cordon d'alimentation (varie en fonction du pays)

	<p>Câble USB 3.0 montent (active les ports USB du moniteur)</p>
	<p>Câble DP (mDP vers DP)</p>
	<ul style="list-style-type: none"> • Disque avec Pilotes et Documentation • Guide d'installation rapide • Informations de sécurité et réglementaires • Rapport d'étalonnage d'usine

Fonctions du produit

Le moniteur à écran plat **Dell UltraSharp UP2516D/UP2716D** a une matrice active, un transistor à couches minces (TFT), un écran à cristaux liquides (LCD) et un rétroéclairage DEL. Les fonctions du moniteur sont les suivantes :

- **UP2516D**: Écran avec zone visualisable de 63,44 cm (25 pouces de diagonale). Résolution 2560 x 1440 avec un support plein écran pour les résolutions inférieures.
- **UP2716D**: Écran avec zone visualisable de 68,47 cm (27 pouces de diagonale). Résolution 2560 x 1440 avec un support plein écran pour les résolutions inférieures.
- Capacités de réglage en inclinaison, pivotement et déploiement vertical.
- Solution de montage avec des orifices de fixation à écartement de 100 mm VESA (Video Electronics Standards Association) et pied amovible.
- Un cadre ultra-fin réduit les écarts lors de l'utilisation de plusieurs moniteurs, pour faciliter la configuration et offrir une expérience de visualisation plus élégante.
- Une connectivité numérique complète avec DP, mDP, HDMI (MHL), USB 3.0 rend votre moniteur prêt pour l'avenir.
- Taux de contraste dynamique élevé (2 000 000:1).
- Prend en charge les principales normes du secteur : 100 % AdobeRVB, 100 % sRVB, 100 % REC709, 98 % DCI-P3.
- Capacité Plug and Play si votre système la prend en charge.
- Ajustements sur le menu de l'écran (OSD) pour configurer et optimiser facilement l'écran.
- Le CD du logiciel et de la documentation contient un fichier d'information (INF), un fichier de correspondance des couleurs d'image (ICM), le logiciel Dell Display Manager et la documentation du produit. Le logiciel Dell Display Manager (sur le CD fourni avec le moniteur).
- Fente de verrouillage de sécurité.
- Capacité de gestion des biens.
- Conformité avec Energy Star (UP2716D uniquement).

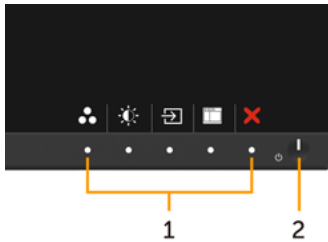
- Conformité avec EPEAT Gold(UP2716D uniquement).
- Conformité avec RoHS.
- Écran libre en BFR / PVC (sans les câbles)
- Écrans certifiés TCO.
- Verre sans arsenic et sans mercure pour l'écran uniquement.
- Consommation de 0,3 W en veille.
- Le capteur d'énergie indique le niveau d'énergie utilisé en temps réel par le moniteur.

Pièces et commandes

Vue de devant



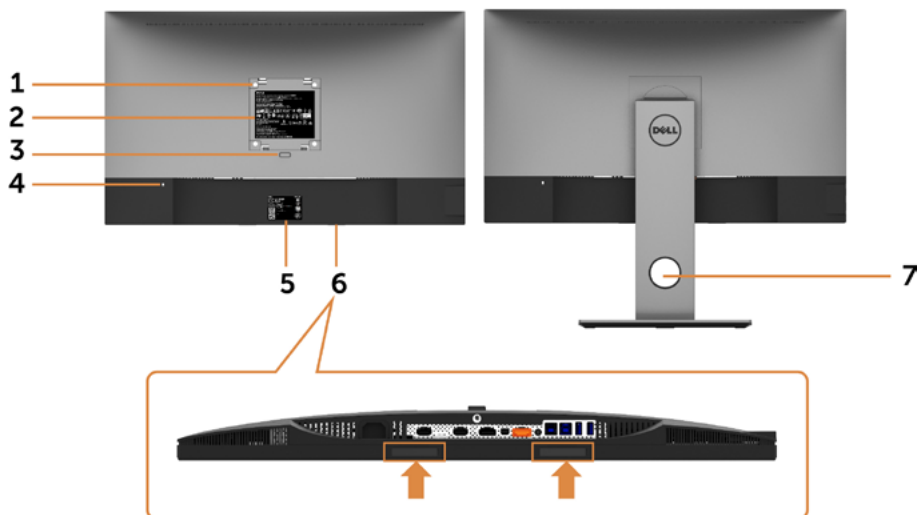
Vue de devant



Commandes du panneau frontal

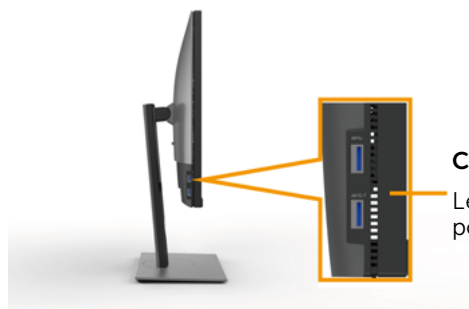
Étiquette	Description
1	Boutons de fonction (pour plus d'informations, voir Utilisation du moniteur)
2	Bouton d'alimentation Marche/Arrêt (avec voyant DEL)

Vue de derrière



Etiquette	Description	Utilisation
1	Trous de montage VESA 100 mm x 100 mm (sous le couvercle VESA)	Support de montage mural en utilisant un kit de montage mural compatible VESA (100 mm x 100 mm)
2	Etiquette réglementaire	Liste les certifications réglementaires.
3	Bouton d'ouverture du socle	Attache le moniteur à l'aide d'un câble de protection anti-vol
4	Orifice de verrouillage de sécurité	Utilisez un verrou de sécurité avec cet orifice pour fixer votre moniteur (vendu séparément).
5	Code barre, numéro de série et étiquette Service Tag	Référez-vous à cette étiquette si vous devez contacter Dell pour le support technique.
6	Fentes de montage de la Soundbar Dell	Pour attacher la Soundbar Dell optionnelle. REMARQUE: Veuillez retirer la bande en plastique couvrant les encoches de montage avant d'installer la Soundbar Dell. La Dell soundbar est vendue séparément.
7	Fente de gestion des câbles	Pour organiser les câbles en les faisant passer dans la fente.

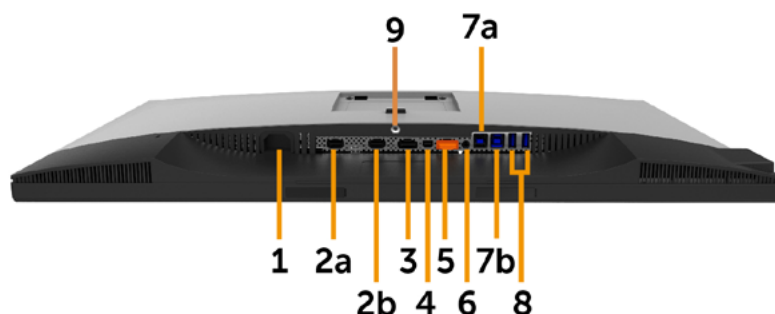
Vue de coté




Connecteur USB montant

Le port avec l'icône  d'éclairage est pour BC 1.2

Vue de dessous



Etiquette	Description	Utilisation
1	Prise d'alimentation CA	Pour brancher le cordon d'alimentation du moniteur.
2a	ports HDMI (MHL) 1	Connectez-vous à votre ordinateur avec un câble HDMI ou à vos appareils MHL avec un câble MHL (optionnel).
2b	ports HDMI (MHL) 2	
3	Connecteur DP(entrée)	Branchez le câble DP de votre ordinateur
4	Connecteur mDP (entrée)	Raccordez votre ordinateur avec le câble mDP vers DP.
5	Connecteur de sortie DP 	Sortie DP pour les moniteurs compatibles MST (Multi-Stream Transport). Un moniteur DP 1.1 ne peut être connecté que comme le dernier moniteur dans une chaîne MST. Pour activer MST, référez-vous aux instructions de la section " Connexion du moniteur pour la fonction DP MST ". REMARQUE: Retirez le bouchon en caoutchouc lors de l'utilisation du connecteur de sortie DP.

6	Port de sortie audio	Pour brancher des haut-parleurs et lire de l'audio via un canal HDMI ou audio DisplayPort. Ne prend en charge que l'audio bicanal. REMARQUE : Le port de sortie audio ne prend pas en charge les écouteurs. ⚠ ATTENTION : Une pression sonore excessive du casque ou des écouteurs peut causer des dégâts auditifs.
7a	Port USB montant 1	Branchez le câble USB livré avec votre moniteur sur l'ordinateur. Une fois ce câble branché, vous pouvez utiliser les ports USB descendants de votre moniteur.
7b	Port USB montant 2	
8	Ports USB descendants (2)	Pour brancher votre appareil USB. Vous pouvez seulement utiliser ces connecteurs une fois que vous avez branché le câble USB sur l'ordinateur et le connecteur USB montant connecté au moniteur.
9	Verrou du support	Pour verrouiller le pied au moniteur en utilisant une vis M3 x 6 mm (la vis n'est pas fournie)

Spécifications du moniteur

Spécifications de l'écran plat

Modèle	UP2516D	UP2716D
Type d'écran	Matrice active - LCD TFT	Matrice active - LCD TFT
Type de panneau	Changement dans le plan (IPS)	Changement dans le plan (IPS)
Image visible :		
Diagonale	63,44 cm (25 pouces)	68,47 cm (27 pouces)
Zone active :		
Horizontale	552,96 mm (21,77 pouces)	596,74 mm (23,49 pouces)
Verticale	311,04 mm (12,25 pouces)	335,66 mm (13,21 pouces)
Zone	171992,68 mm ² (266,59 pouce ²)	200301,75 mm ² (310,47 pouce ²)
Taille des pixels	0,216 mm x 0,216 mm	0,2331 mm x 0,2331 mm
Angle de vue :		
Horizontale	178 degrés typique	178 degrés typique
Verticale	178 degrés typique	178 degrés typique
Sortie Luminance	300 cd/m ² (typique)	300 cd/m ² (typique)
Rapport de contraste	1000:1 (typique) 2,000,000 : 1 (Rapport de contraste dynamique)	1000:1 (typique) 2,000,000 : 1 (Rapport de contraste dynamique)
Revêtement surface	Traitement antireflets du polariseur avant (3H)	Traitement antireflets du polariseur avant (3H)

Rétro-éclairage	LED	LED
Temps de réponse	14 ms (standard), 6ms (mode rapide)	14 ms (standard), 6ms (mode rapide)
Profondeur des couleurs	1,07 milliards de couleurs	1,07 milliards de couleurs
Gamme de couleurs	100% AdobeRGB 100% sRGB 100% REC709 98% DCI-P3	100% AdobeRGB 100% sRGB 100% REC709 98% DCI-P3

Spécifications de la résolution

Plage de balayage horizontale	30 kHz à 88 kHz
Plage de balayage verticale	50 Hz à 75 Hz
Résolution maximale pré-réglée	2 560 x 1 440 à 60 Hz
Capacités d'affichage vidéo (lecture DP et HDMI et MHL)	480i, 480p, 576i, 576p, 720p, 1 080i, 1 080p, QHD

Modes d'affichage pré-réglés

Mode d'affichage	Fréquence horizontale (kHz)	Fréquence verticale (Hz)	Horloge de pixels (MHz)	Polarité de synchronisation (Horizontale/Verticale)
720 x 400	31.5	70.0	28.3	-/+
VESA, 640 x 480	31.5	60.0	25.2	-/-
VESA, 640 x 480	37.5	75.0	31.5	-/-
VESA, 800 x 600	37.9	60.0	40.0	+/+
VESA, 800 x 600	46.9	75.0	49.5	+/+
VESA, 1024 x 768	48.4	60.0	65.0	-/-
VESA, 1024 x 768	60.0	75.0	78.8	+/+
VESA, 1152 x 864	67.5	75.0	108.0	+/+
VESA, 1280 x 1024	64.0	60.0	108.0	+/+
VESA, 1280 x 1024	80.0	75.0	135.0	+/+
VESA, 1600 x 1200	75.0	60.0	162.0	+/+
VESA, 1920 x 1080	67.5	60.0	148.5	+/+
VESA, 2048 x 1080	26.27	24	58.22	+/-
VESA, 2048 x 1080	66.58	60	147.16	+/-
VESA, 2560 x 1440	88.8	60.0	241.5	+/-

Modes d'affichage de source MHL

Mode d'affichage	Fréquence (Hz)
640 x 480p	60
720 x 480p	60
720 x 576p	50
720 (1440) x 480i	60
720 (1440) x 576i	50
1280 x 720p	60
1280 x 720p	50
1920 x 1080i	60
1920 x 1080i	50
1920 x 1080p	30
1920 x 1080p	60

Modes Multi-Stream Transport (MST)



Moniteur source MST	Nombre maximal de moniteurs externes pouvant être pris en charge		
	2560 x 1440/60Hz	1920 x 1200/60Hz	1920 x 1080/60Hz
2560 x 1440/60Hz	1	2	2

REMARQUE : La résolution maximale pour un moniteur externe est de seulement 2560x1440 60Hz.

Spécifications électriques

Signaux d'entrée vidéo	<ul style="list-style-type: none">• Signal vidéo numérique pour chaque ligne différentielle. Par ligne différentielle à une impédance de 100 ohms.• Prise en charge d'entrée de signal DP/HDMI/MHL.
Voltage d'entrée / fréquence / courant	100–240 VCA / 50 Hz/60 Hz \pm 3 Hz / 1,6 A (maximum)
Courant d'appel	30 A à 120 VCA (maximum) 60 A à 240 VCA (maximum)

Caractéristiques physiques

Modèle	UP2516D	UP2716D
Type de connecteur	<ul style="list-style-type: none"> • DP connecteur (comprend l'entrée DP et la sortie DP) • mDP connecteur • HDMI (MHL) 1/HDMI (MHL) 2 connecteur • Sortie ligne audio • Connecteur de port USB 3.0 montant • Connecteur de port USB 3.0 descendant x 4 (Le port avec l'icône  d'éclairage est pour BC 1.2)	<ul style="list-style-type: none"> • DP connecteur (comprend l'entrée DP et la sortie DP) • mDP connecteur • HDMI (MHL) 1/HDMI (MHL) 2 connecteur • Sortie ligne audio • Connecteur de port USB 3.0 montant • Connecteur de port USB 3.0 descendant x 4 (Le port avec l'icône  d'éclairage est pour BC 1.2)
Type du câble de signal	<ul style="list-style-type: none"> • Câble mDP vers DP 1,8 m. • Câble USB 3.0 1,8 m. 	<ul style="list-style-type: none"> • Câble mDP vers DP 1,8 m. • Câble USB 3.0 1,8 m.
Dimensions (avec le socle):		
Hauteur(Compressé)	528,0 mm (20,79 pouces)	540,3 mm (21,27 pouces)
Hauteur(Etendu)	398,0 mm (15,67 pouces)	410,3 mm (16,15 pouces)
Largeur	567,7 mm (22,35 pouces)	611,4 mm (24,07 pouces)
Profondeur	200,3 mm (7,89 pouces)	200,3 mm (7,89 pouces)
Dimensions (sans le socle):		
Hauteur	337,9 mm (13,30 pouces)	362,5 mm (14,27 pouces)
Largeur	567,7 mm (22,35 pouces)	611,4 mm (24,07 pouces)
Profondeur	51,6 mm (2,03 pouces)	51,4 mm (2,02 pouces)
Dimensions de la base:		
Hauteur(Compressé)	433,4 mm (17,06 pouces)	433,4 mm (17,06 pouces)
Hauteur(Etendu)	387,2 mm (15,24 pouces)	387,2 mm (15,24 pouces)
Largeur	292,4 mm (11,51 pouces)	292,4 mm (11,51 pouces)
Profondeur	200,3 mm (7,89 pouces)	200,3 mm (7,89 pouces)
Poids:		
Avec l'emballage	8,80 kg (19,40 lb)	9,52 kg (20,99 lb)
Avec l'ensemble du socle et câbles	6,96 kg (15,34 lb)	7,42 kg (16,36 lb)
Sans ensemble du socle (pour montage mural ou montage VESA - sans câbles)	4,10 kg (9,04 lb)	4,56 kg (10,05 lb)
De l'ensemble du socle	2,55 kg (5,62 lb)	2,55 kg (5,62 lb)
Cadre frontal brillant	5,5 ± 1,5 GU	5,5 ± 1,5 GU

Caractéristiques environnementales

Modèle	UP2516D/UP2716D
Température :	
En fonctionnement	de 0°C à 35°C (de 32°F à 95°F)
À l'arrêt	de -20°C à 60°C (de -4°F à 140°F)
Humidité :	
En fonctionnement	De 10% à 80% (sans condensation)
À l'arrêt	De 5% à 90% (sans condensation)
Altitude:	
En fonctionnement	5 000 m (16 404 ft) max
À l'arrêt	12 192 m (40 000 ft) max
Dissipation thermique	
Dissipation thermique	443,7 BTU/heure (maximum) 153,6 BTU/heure (typique)

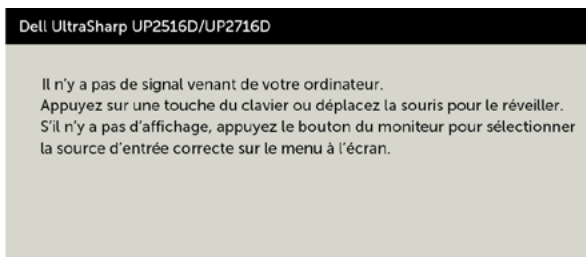
Modes de gestion d'énergie

Si vous disposez d'une carte vidéo compatible VESA DPM™ ou d'un logiciel installé sur votre PC, le moniteur va automatiquement réduire sa consommation électrique lorsqu'il n'est pas utilisé. On parle alors de Mode d'économie d'énergie*. Si l'ordinateur détecte une entrée depuis le clavier, la souris ou d'autres périphériques, le moniteur se « réveillera » automatiquement. Le tableau suivant affiche la consommation électrique et les signaux de cette fonctionnalité d'économie d'énergie automatique :

Modes VESA	Sync. horizontale	Sync. verticale	Vidéo	Indicateur d'alimentation	Consommation électrique
Fonctionnement normal	Actif	Actif	Actif	Blanc	130 W (maximum)** 45 W (typique)
Mode Arrêt-Actif	Inactif	Inactif	Éteint	Blanc (clignotement lent)	<0,3 W
Arrêt	-	-	-	Éteint	<0,3 W

Modèle	Energy Star	Consommation électrique
UP2516D	Mode Marche	38 W ***
UP2716D	P _{ON}	28,2 W ****
UP2716D	E _{TEC}	89,3 W *****

L'OSD fonctionnera uniquement en mode fonctionnement normal. Si vous appuyez sur un bouton en mode Arrêt-Actif, le message suivant s'affiche :



*La consommation électrique nulle en mode ARRÊT ne peut être obtenue qu'en débranchant le cordon d'alimentation du moniteur.

**Consommation électrique maximale avec luminance maximale.

***La consommation d'énergie (en mode actif) est testée à 230 V / 50 Hz.

****Consommation électrique du mode marche telle que définie dans Energy Star version 7.0.

*****Consommation énergétique totale en kWh telle que définie dans Energy Star version 7.0.

Ce document est fourni à titre indicatif et reflète les performances en laboratoire. Votre produit est susceptible de fonctionner différemment selon le logiciel, les composants et les périphériques commandés, et ces informations ne font l'objet d'aucune obligation de mise à jour. Ainsi, le client ne doit pas se fier entièrement à ces informations dans ses prises de décisions en matière de tolérances électriques ou autres. Aucune garantie expresse ou implicite n'existe en termes d'exactitude ou d'exhaustivité.

Activez l'ordinateur et le moniteur pour accéder à l'OSD.

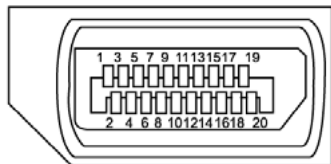


REMARQUE : Ce moniteur UP2716D est conforme à la norme **ENERGY STAR**.



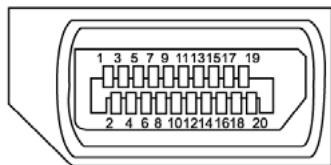
Assignations des broches

Connecteur DP(entrée)



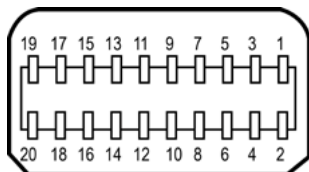
Numéro de broche	Coté à 20 broches du câble de signal connecté
1	ML3 (n)
2	MASSE
3	ML3 (p)
4	ML2 (n)
5	MASSE
6	ML2 (p)
7	ML1 (u)
8	MASSE
9	ML1 (p)
10	ML0 (n)
11	MASSE
12	ML0 (p)
13	CONFIG1
14	CONFIG2
15	CAN AUX (p)
16	MASSE
17	CAN AUX (n)
18	Détection connexion à chaud
19	Retour
20	DP_PWR

Connecteur de sortie DP



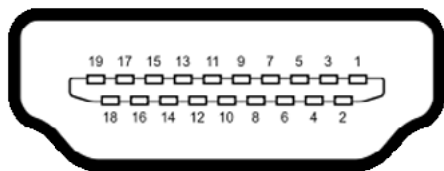
Numéro de broche	Coté à 20 broches du câble de signal connecté
1	ML0 (p)
2	MASSE
3	ML0 (n)
4	ML1 (p)
5	MASSE
6	ML1 (n)
7	ML2 (p)
8	MASSE
9	ML2 (n)
10	ML3 (p)
11	MASSE
12	ML3 (n)
13	CONFIG1
14	CONFIG2
15	CAN AUX (p)
16	MASSE
17	CAN AUX (n)
18	Détection connexion à chaud
19	Retour
20	DP_PWR

Connecteur mDP



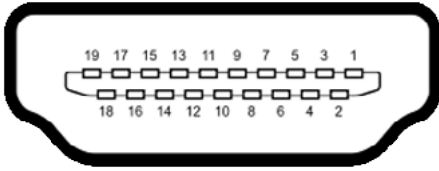
Numéro de broche	Coté à 20 broches du câble de signal connecté
1	MASSE
2	Détection connexion à chaud
3	ML3 (n)
4	CONFIG1
5	ML3 (p)
6	CONFIG2
7	MASSE
8	MASSE
9	ML2 (n)
10	ML0 (p)
11	ML2 (p)
12	ML0 (p)
13	MASSE
14	MASSE
15	ML1 (n)
16	AUX (p)
17	ML1 (p)
18	AUX (n)
19	MASSE
20	DP_PWR

Connecteur HDMI



Numéro de broche	Coté à 19 broches du câble de signal connecté
1	TMDS DATA 2+
2	TMDS DATA 2 SHIELD
3	TMDS DATA 2-
4	TMDS DATA 1+
5	TMDS DATA 1 SHIELD
6	TMDS DATA 1-
7	TMDS DATA 0+
8	TMDS DATA 0 SHIELD
9	TMDS DATA 0-
10	TMDS CLOCK+
11	TMDS CLOCK SHIELD
12	TMDS CLOCK-
13	CEC
14	Reserved (N.C. on device)
15	DDC CLOCK (SCL)
16	DDC DATA (SDA)
17	DDC/CEC Ground
18	+5 V POWER
19	HOT PLUG DETECT

Connecteur MHL



Numéro de broche	Coté à 19 broches du câble de signal connecté
1	N/C
2	CD_SENSE
3	N/C
4	N/C
5	TMDS_GND
6	N/C
7	MHL+
8	MHL_Shield
9	MHL-
10	N/C
11	TMDS_GND
12	N/C
13	N/C
14	N/C
15	CD_PULLUP
16	N/C
17	VBUS_CBUS_GND
18	VBUS
19	CBUS
2Shell	Protection


Interface Universal Serial Bus (USB)

Cette section vous donne des informations sur les ports USB qui sont disponibles sur le côté gauche de votre moniteur.

REMARQUE : Jusqu'à 2 A sur le port USB descendant (port  avec icône d'éclairage) pour les appareils conformes à BC 1.2 ; jusqu'à 0,9 A sur les 3 autres ports USB descendants.

Votre ordinateur dispose des ports USB suivants :

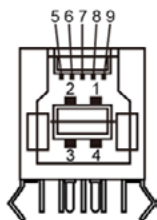
- 2 montant - arrière
- 4 descendants - 2 côté gauche; 2 en bas

Port de chargement d'alimentation - le port avec le couvercle à l'arrière (Le port avec l'icône  d'éclairage) ; prend en charge la fonctionnalité de chargement rapide si l'appareil est compatible avec BC 1.2.

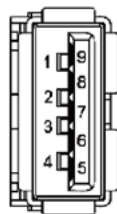
REMARQUE : Les ports USB du moniteur ne fonctionnent correctement que lorsque le moniteur est allumé ou en mode d'économie d'énergie. Si vous coupez le moniteur puis le remettez en marche, les périphériques branchés peuvent mettre quelques secondes avant de pouvoir fonctionner normalement.

Vitesse de transfert	Débit	Consommation électrique
SuperSpeed	5 Gbps	4,5 W (Max., chaque port)
Haute vitesse	480 Mbps	2,5 W (Max., chaque port)
Pleine vitesse	12 Mbps	2,5 W (Max., chaque port)

Port USB montant



Port USB descendant



Numéro de broche	Nom du signal
1	VBUS
2	D-
3	D+
4	MASSE
5	StdB_SSTX-
6	StdB_SSTX+
7	MASSE_DRAIN
8	StdB_SSRX-
9	StdB_SSRX+
Coque	Cadran

Numéro de broche	Nom du signal
1	VBUS
2	D-
3	D+
4	MASSE
5	StdA_SSRX-
6	StdA_SSRX+
7	MASSE_DRAIN
8	StdA_SSTX-
9	StdA_SSTX+
Coque	Cadran

Capacité 'Plug and Play'

Vous pouvez installer ce moniteur avec n'importe quel ordinateur compatible Plug and Play. Ce moniteur fournit automatiquement à l'ordinateur ses données d'identification d'affichage étendues (Extended Display Identification Data : EDID) en utilisant les protocoles DDC (Display Data Channel) de manière à ce que l'ordinateur puisse effectuer automatiquement la configuration et optimiser les paramètres du moniteur. La plupart des installations de moniteur sont automatiques ; vous pouvez, si nécessaire, y choisir différents réglages. Pour consulter les informations relatives à l'installation et aux modifications de réglage du moniteur, voir la section [Utilisation du moniteur](#).

Qualité du moniteur LCD et politique de pixel

Pendant le processus de fabrication de ce moniteur LCD, il n'est pas anormal que un ou plusieurs pixels deviennent fixes et ne puissent plus changer. Il est difficile de les voir et n'affecte en rien la qualité ou l'utilisation de l'écran. Pour plus d'informations sur la Politique de la qualité et des pixels des moniteurs Dell, visitez le site de support de Dell : <http://www.dell.com/support/monitors>.

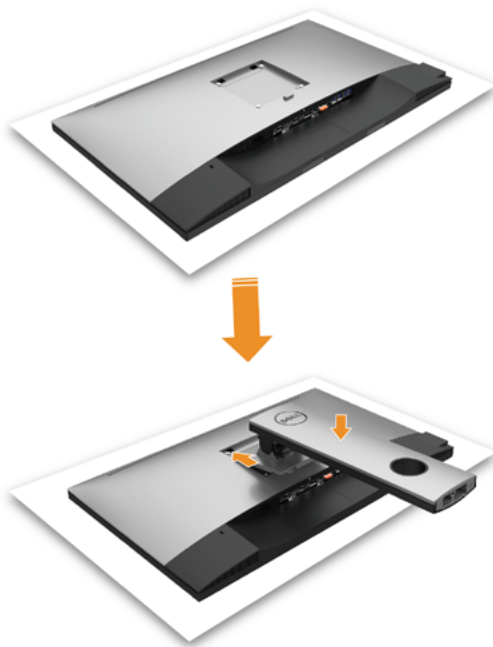
Installation du moniteur

Attacher le socle

REMARQUE : La base et la colonne de support sont détachées lorsque le moniteur est livré depuis l'usine.

REMARQUE : La procédure suivante s'applique au support par défaut. Si vous avez acheté un autre support, consultez la documentation fournie avec pour le monter.

AVERTISSEMENT : Placez le moniteur sur une surface plate, propre et souple pour éviter d'érafler l'écran.

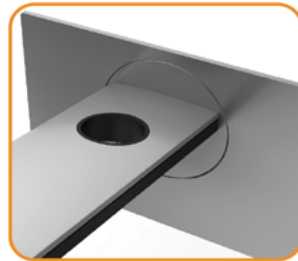
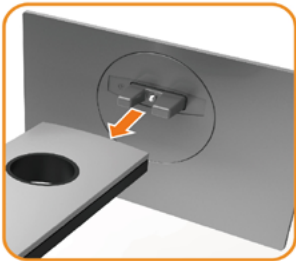


Pour attacher le socle du moniteur:

- Retirez le couvercle de protection du moniteur et placez dessus le moniteur avec l'avant orienté vers le bas.
- Insérez les deux onglets sur la partie supérieure du support dans la rainure à l'arrière du moniteur.
- Appuyez sur le socle jusqu'à ce qu'il s'attache.



- Tenez la base du support avec la marque triangulaire ▲ orientée vers le haut.



- Alignez les blocs proéminents de la base du support sur la fente correspondante du support.
- Insérez complètement les blocs de la base du support dans la fente du support.



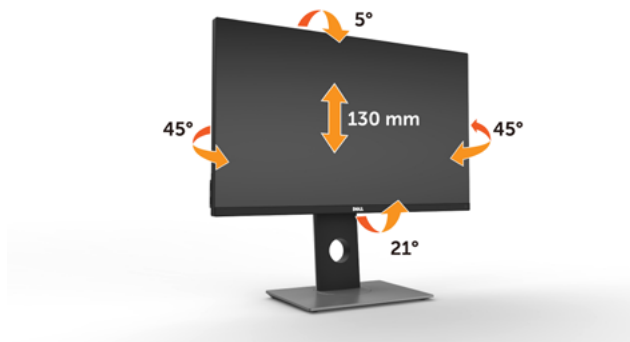
- Soulevez la poignée à vis et tournez la vis dans le sens des aiguilles d'une montre.
- Après avoir complètement serré la vis, pliez le méplat de la poignée à vis dans le logement.

A l'aide de l'inclinaison, du pivotement et du déploiement vertical

REMARQUE : Cela ne s'applique qu'à un moniteur avec un socle. Lorsque vous achetez un socle d'un type différent, veuillez vous référer au guide d'installation du socle en question pour plus d'informations.

Inclinaison, pivotement, Extension verticale

Avec la base fixée au moniteur, vous pouvez incliner le moniteur pour obtenir l'angle de vue le plus confortable.




REMARQUE : Le socle est détaché lorsque le moniteur est livré depuis l'usine.

Faire tourner le moniteur

Avant de faire tourner le moniteur, votre moniteur doit être complètement déployé verticalement et complètement incliné vers le haut pour éviter de heurter le bord inférieur du moniteur.




REMARQUE : Pour utiliser la fonction de rotation de l'affichage (Affichage Paysage ou Portrait) avec votre ordinateur Dell, il vous faut un pilote graphique à jour qui n'est pas fourni avec ce moniteur. Pour télécharger le pilote graphique, allez sur www.dell.com/support et consultez la section Téléchargement pour y trouver les dernières mises à jour des Pilotes graphiques .

 **REMARQUE** : En Mode d'affichage portrait, vous pouvez éprouver des dégradations de performances dans les applications intenses graphiquement (Jeux 3D etc.)


Régler les paramètres d'affichage de rotation de votre système

Après avoir fait tourner votre moniteur, il vous faut terminer la procédure ci-dessous pour régler les paramètres d'affichage en rotation de votre système.

 **REMARQUE** : Si vous utilisez le moniteur avec un ordinateur non Dell, il vous faut aller sur le site Web du pilote graphique ou sur le site Web du fabricant de votre ordinateur pour des informations sur la façon de faire tourner votre système d'exploitation.

Pour régler les paramètres d'affichage en rotation :

- 1 Cliquez avec le bouton droit sur le Bureau et cliquez sur Propriétés.
- 2 Sélectionnez l'onglet Réglages et cliquez sur Avancé.
- 3 Si vous avez une carte graphique ATI, choisissez l'onglet Rotation et réglez la rotation préférée.
- 4 Si vous avez une carte graphique nVidia, cliquez sur l'onglet nVidia, dans la colonne de gauche choisissez NVRotate, puis choisissez la rotation préférée.
- 5 Si vous avez une carte graphique Intel®, choisissez l'onglet graphique Intel, cliquez sur Propriétés graphiques, choisissez l'onglet Rotation, puis réglez la rotation préférée.

 **REMARQUE** : Si vous ne voyez pas d'option de rotation ou si cela ne fonctionne pas correctement, allez sur www.dell.com/support et téléchargez le dernier pilote pour votre carte graphique.

Connecter votre moniteur

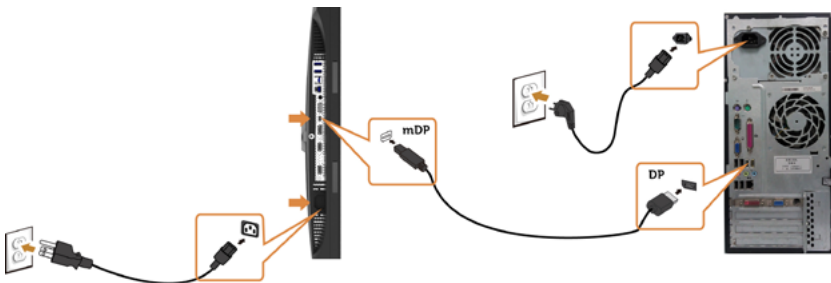
⚠ ATTENTION : Avant de débuter quelque procédure que ce soit de cette section, suivez les [Instructions de sécurité](#).

Pour connecter votre moniteur à l'ordinateur :

- 1 Arrêtez votre ordinateur.
- 2 Connectez le câble mDP-DP/HDMI/USB de votre moniteur à l'ordinateur.(Étendez verticalement et penchez complètement le moniteur afin de le tourner pour raccorder le câble. Voir [Tourner le moniteur](#).)
- 3 Allumez votre moniteur.
- 4 Sélectionnez la bonne source en entrée dans le menu OSD du moniteur et allumez votre ordinateur.

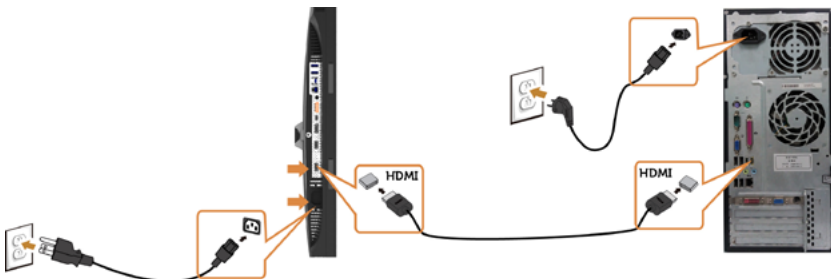
🔧 REMARQUE : Le réglage par défaut du UP2X16D est DP 1.2. Une carte graphique DP 1.1 peut ne pas offrir un affichage normal. Veuillez vous référer à la section « product specific problems – No image when using DP connection to the PC » ([problèmes spécifiques au produit – aucune image lors de l'utilisation d'une connexion DP au PC](#)) pour modifier le réglage par défaut.

Raccorder le câble DP (ou mDP)

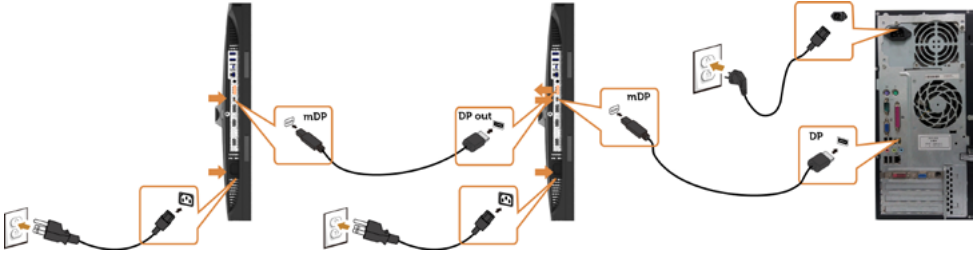


🔧 REMARQUE : La valeur par défaut est Port DP. Sélectionnez la source en entrée sur le moniteur pour passer à mDP.

Branchement du câble HDMI(optionnel)



Connexion de l'écran pour la fonction DP Multi- Transport Stream (MST)



REMARQUE : supporte la fonction DP MST. Pour pouvoir utiliser cette fonction, votre carte vidéo PC doit être certifiée DP1.2 avec l'option MST.

REMARQUE : Retirez le bouchon en caoutchouc lors de l'utilisation du connecteur de sortie DP.

Brancher le câble USB

Une fois que vous avez terminé de brancher les câbles DP-mDP, suivez la méthode suivante pour brancher le câble USB 3.0 à l'ordinateur et terminer l'installation de votre moniteur :

1 a. Connecter un ordinateur:

Connectez le port USB 3.0 montant (câble fourni) à un port USB 3.0 approprié de votre ordinateur.

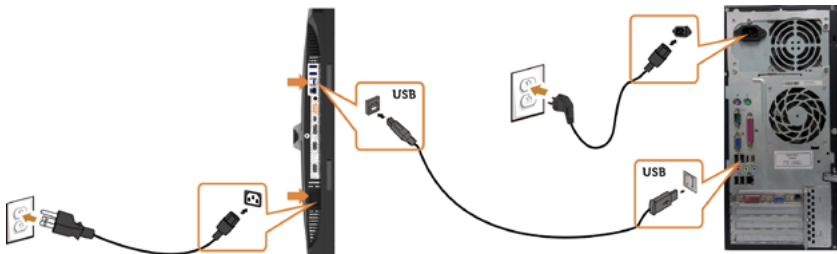
b. Connecter deux ordinateurs:

Connectez les ports USB 3.0 en amont aux ports USB 3.0 appropriés sur les deux ordinateurs. Puis utilisez le menu OSD pour sélectionner entre les deux sources USB en amont et les sources d'entrée. Voir [Commutateur de sélection USB](#).

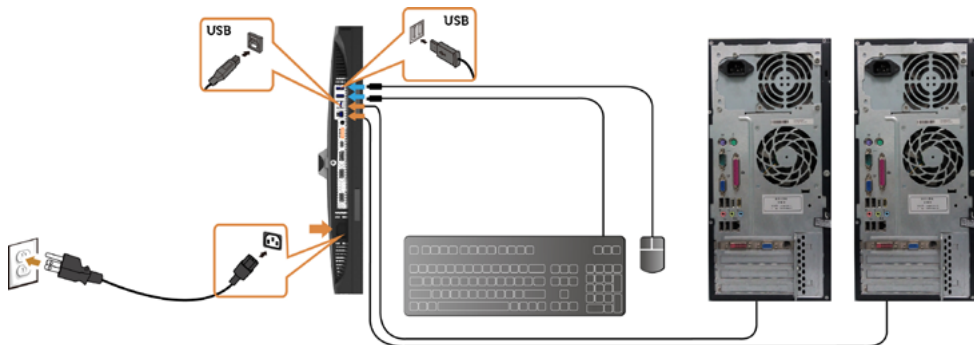
NOTE: Lors du raccordement de deux ordinateurs au moniteur, les ports USB en aval du moniteur pour le clavier et la souris peuvent être attribués à différents signaux d'entrée provenant des deux ordinateurs en modifiant le réglage de Sélection USB depuis le menu OSD. (Voir [Sélection USB](#) pour plus de détails)

2 Connectez les périphériques USB 3.0 aux ports USB 3.0 descendants du moniteur.

3 Branchez les cordons d'alimentation de votre ordinateur et du moniteur sur une prise de courant proche.







a. Connecter un ordinateur

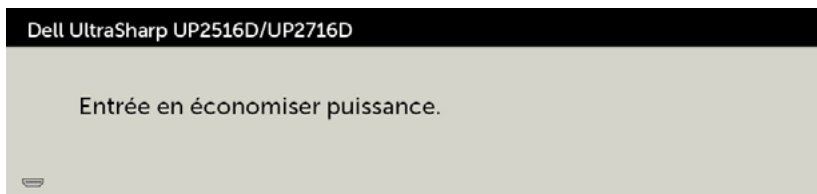


b. Connecter deux ordinateurs

- 4 Allumez le moniteur et l'ordinateur.
Si votre moniteur affiche une image, l'installation est terminée. Si aucune image n'est affichée, voir [Guide de dépannage](#).

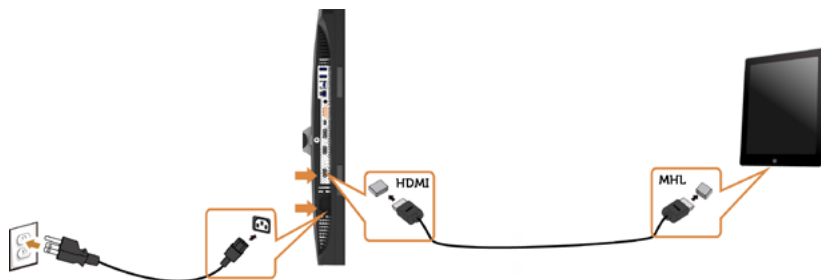
Utilisation de Mobile-High Definition Link (MHL)

-  **REMARQUE** : Ce moniteur est compatible MHL.
-  **REMARQUE** : Pour utiliser la fonction MHL, utilisez uniquement un câble et des appareils source certifiés MHL et prenant en charge la sortie MHL.
-  **REMARQUE** : Certains appareils source MHL peuvent avoir besoin de quelques secondes ou plus pour émettre une image, en fonction des appareils source MHL.
-  **REMARQUE** : Lorsque l'appareil source MHL entre en mode veille, le moniteur affiche un écran noir ou le message ci-dessous, en fonction de la sortie de l'appareil source MHL.



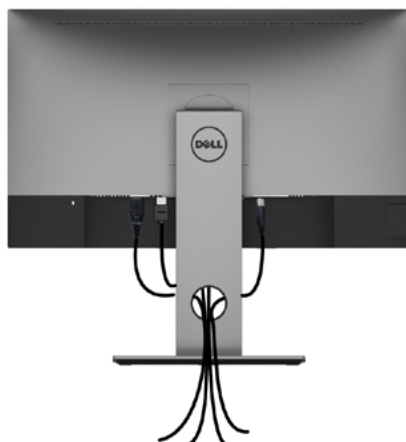
Pour activer la connexion MHL, veuillez effectuer les étapes suivantes :

- 1 Branchez le câble d'alimentation de votre moniteur à une prise secteur.
- 2 Connectez le port (micro) USB de votre appareil source MHL au port HDMI (MHL) du moniteur avec un câble certifié MHL (voir [vue du bas](#) pour plus de détails).
- 3 Allumez le moniteur et l'appareil MHL source.



- 4 Sélectionnez la source d'entrée HDMI (MHL) sur le moniteur avec le menu OSD (voir [Utiliser le menu de l'écran \(OSD\)](#) pour plus de détails).
- 5 Si le moniteur n'affiche pas d'image, voir [les Problèmes spécifiques à Mobile High-Definition Link \(MHL\)](#).

Organisation des câbles



Après avoir fixé tous les câbles nécessaires à votre moniteur et à votre ordinateur, (voir [Raccorder votre moniteur](#) pour la fixation des câbles) organisez tous les câbles comme indiqué ci-dessus.

Retirer le support de moniteur

△ AVERTISSEMENT : Pour éviter les rayures sur l'écran LCD en enlevant la base, assurez-vous que le moniteur est placé sur une surface nette.

📌 REMARQUE : La procédure suivante s'applique au support par défaut. Si vous avez acheté un autre support, consultez la documentation fournie avec pour le monter.

Pour enlever le socle :

- 1 Placez le moniteur sur un chiffon ou coussin doux.
- 2 Appuyez sur le bouton de dégagement de la base et maintenez le enfoncé.
- 3 Appuyez sur le support jusqu'à ce qu'il s'encliquète à sa place.



Montage mural (optionnel)



REMARQUE : Utilisez des vis M4 de 10 mm pour connecter le moniteur au kit de montage mural.

Consultez les instructions proposées avec le kit de montage mural compatible VESA.

- 1 Placez l'écran du moniteur sur un chiffon doux ou un coussin sur une table plane stable.
- 2 Enlevez la base.
- 3 Utilisez un tournevis cruciforme Philips pour retirer les quatre vis qui retiennent le couvercle plastique.
- 4 Attachez les crochets de fixation du kit -de montage mural au moniteur.
- 5 Installez le moniteur sur le mur en suivant les instructions fournies avec le kit de montage du socle.

REMARQUE :Destiné uniquement à une utilisation avec un support de montage mural aux normes UL, CSA ou GS avec une capacité portante de poids/charge minimale de 4,10 kg (**UP2516D**)/4,56 kg (**UP2716D**).

Utilisation du moniteur

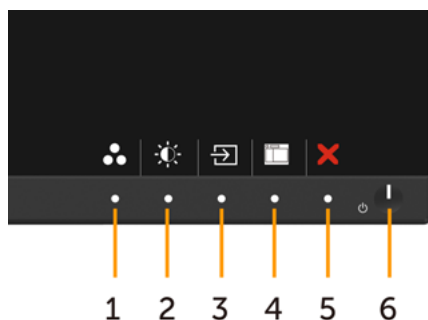
Allumer le moniteur

Appuyez le bouton  pour allumer le moniteur.









Utiliser les boutons du panneau frontal

Utilisez les boutons sur le panneau frontal du moniteur pour régler les paramètres de l'image. Lorsque vous utilisez ces boutons pour changer les réglages, les valeurs numériques correspondantes s'affichent à l'écran via l'OSD.

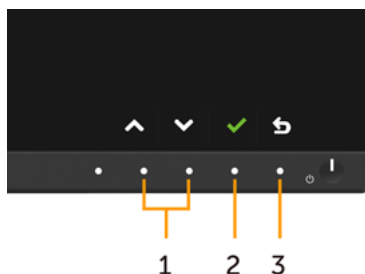






Le tableau suivant décrit les boutons du panneau frontal :

Bouton du-panneau frontal	Description
1  Raccourci : Modes prédéfinis	Utilisez ce bouton pour choisir à partir d'une liste des modes de couleur prédéfinis.
2  Touche de raccourci/ Luminosité/Contraste	Utilisez ce bouton pour retourner directement au menu Luminosité/Contraste .
3  Raccourci : Source entrée	Utilisez ce bouton pour choisir dans une liste de sources d'entrée.
4  Menu	Utilisez ce bouton pour afficher le menu à l'écran (OSD) et sélectionner les options du menu. Voir Accéder au Menu Système .
5  Quitter	Utilisez ce bouton pour retourner au menu principal ou quitter le menu OSD principal.
6  Alimentation (avec indicateur d'alimentation)	Utilisez le bouton Marche pour allumer et éteindre le moniteur. Le voyant DEL blanc indique que le moniteur est allumé et complètement fonctionnel. Un voyant DEL blanc indique que l'appareil est en mode d'économie d'énergie DPMS.

Bouton- du panneau frontal

Utilisez les boutons du panneau frontal du moniteur pour régler les paramètres de l'image.




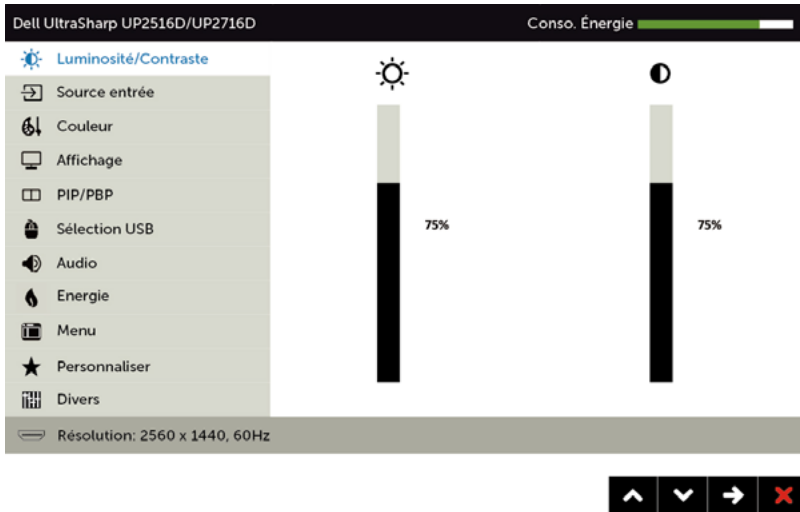
Bouton du-panneau frontal	Description
1   Haut Bas	Utilisez les touches Haut (augmenter) et Bas (diminuer) pour ajuster les éléments du menu OSD.
2  OK	Utilisez la touche OK pour confirmer votre sélection
3  Retour	Utilisez la touche Retour pour retourner au menu précédent.







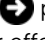

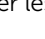


Utilisation du menu à l'écran (OSD)

Accéder au Menu Système

REMARQUE : Toute modification apportée en utilisant le menu OSD est automatiquement enregistrée lorsque vous accédez à une autre section du menu OSD, lorsque vous quittez le menu OSD ou lorsque vous patientez le temps que le menu OSD disparaisse de l'écran.

- 1 Appuyez sur le bouton  pour ouvrir le menu OSD et afficher le menu principal.



- 2 Appuyez sur les boutons  et  pour vous déplacer entre les options. Lorsque vous allez d'une icône à une autre, le nom de l'option est mis en surbrillance.
- 3 Appuyez une fois sur le bouton  ou  pour activer l'option en surbrillance.
- 4 Appuyez sur les boutons  et  pour sélectionner le paramètre désiré.
- 5 Appuyez sur le bouton  pour afficher la barre de réglage puis utilisez les boutons  et  pour effectuer les modifications en fonction des indicateurs dans le menu.
- 6 Appuyez une fois sur le bouton  pour retourner au menu principal et sélectionner une autre option. Ou appuyez deux ou trois fois sur le bouton  pour quitter le menu OSD.



Icône	Menu et Sous-Menus	Description
-------	--------------------	-------------





**Luminosité /
Contraste**

Utilisez ce menu pour activer le réglage Luminosité/Contraste.



Luminosité La luminosité permet d'ajuster la luminance du rétro-éclairage (minimum 0 ; maximum 100).
Appuyez sur le bouton  pour augmenter la luminosité.
Appuyez sur le bouton  pour diminuer la luminosité.
REMARQUE : L'ajustement manuel de la luminosité est désactivé lorsque le contraste dynamique est activé.

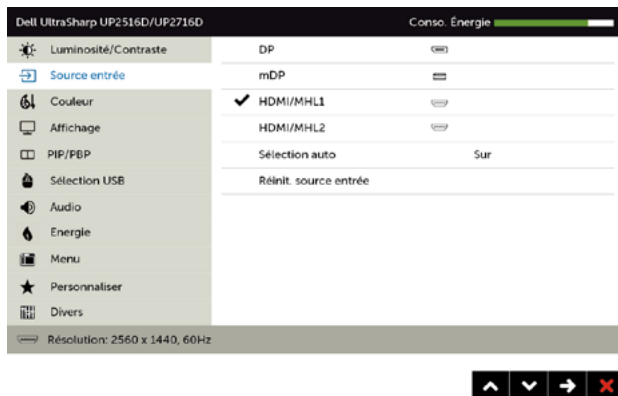
Contraste Commencez par ajuster la luminosité, puis le contraste si celui-ci est nécessaire.
Appuyez sur le bouton  pour augmenter le contraste et appuyez sur le bouton  pour baisser le contraste (min 0 ~ max 100).
Le contraste permet d'ajuster la différence entre les points sombres et les points lumineux du moniteur.






Icône	Menu et Sous-Menus	Description
-------	--------------------	-------------



Source d'entrée

Utilisez le menu Source d'entrée pour choisir entre les différents signaux vidéo qui peuvent être connectés à votre moniteur.



DP	Sélectionnez l'entrée DP lors de l'utilisation du connecteur analogique DP (DisplayPort). Appuyez sur  pour sélectionner la source d'entrée DP.
mDP	Sélectionnez l'entrée mDP lors de l'utilisation du connecteur analogique mDP (mini DisplayPort). Appuyez sur  pour sélectionner la source d'entrée mDP.
HDMI(MHL) 1	Sélectionnez l'entrée HDMI(MHL) 1 lors de l'utilisation du connecteur analogique HDMI. Appuyez sur  pour sélectionner la source d'entrée HDMI(MHL) 1.
HDMI(MHL) 2	Sélectionnez l'entrée HDMI(MHL) 2 lors de l'utilisation du connecteur analogique HDMI. Appuyez sur  pour sélectionner la source d'entrée HDMI(MHL) 2.
Sélection auto	Utilisez  pour sélectionner Sélection automatique, le moniteur recherche les sources d'entrée disponibles.
Réinitialiser les Source d'entrée	Réinitialise les Source d'entrée de votre moniteur aux valeurs d'usine par défaut.

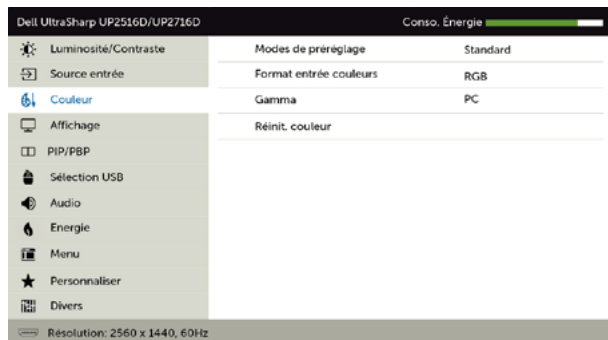
Menu et Sous-Menus

Description



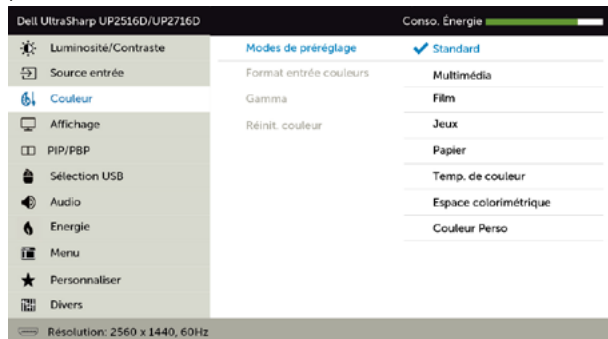
couleur

Utilisez le menu Couleur pour ajuster le mode de réglage des couleurs.



Mode préréglé

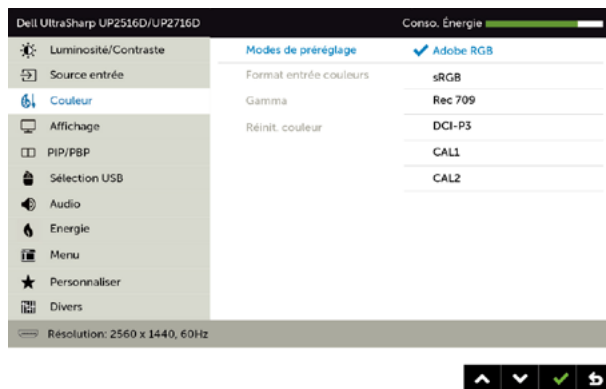
Lorsque vous sélectionnez Modes préréglés, vous pouvez choisir Standard, Multimédia, Film, Jeux, Papier, Temp. des couleurs, Espace colorimétrique ou Couleur personnalisée dans la liste.



- **Standard** : réglages par défaut des couleurs. Ce mode est le mode préréglé par défaut.
- **Multimédia** : Idéal pour les applications multimédia.
- **Film** : Idéal pour les films.
- **Jeux** : Idéal pour la plupart des applications de jeux.
- **Papier** : Charge les paramètres de luminosité et de netteté idéaux pour voir du texte. Colorez le fond du texte pour simuler un support papier sans affecter les images en couleur. S'applique uniquement au format d'entrée RVB.

Icône	Menu et Sous-Menus	Description
-------	--------------------	-------------

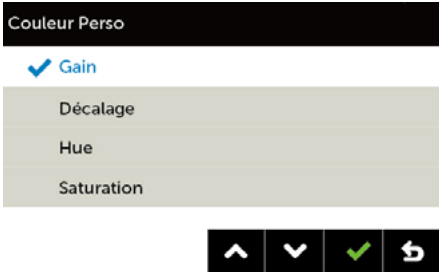
- **Temp. des couleurs** : L'écran apparaît plus chaud avec une teinte rouge/jaune lorsque la barre est réglée sur 5000K ou plus froid avec une teinte bleue lorsque la barre est réglée sur 10000K.
- **Espace colorimétrique** : Permet à l'utilisateur de sélectionner l'espace des couleurs : **Adobe RGB, sRGB, Rec709, DCI-P3, CAL1, CAL2.**


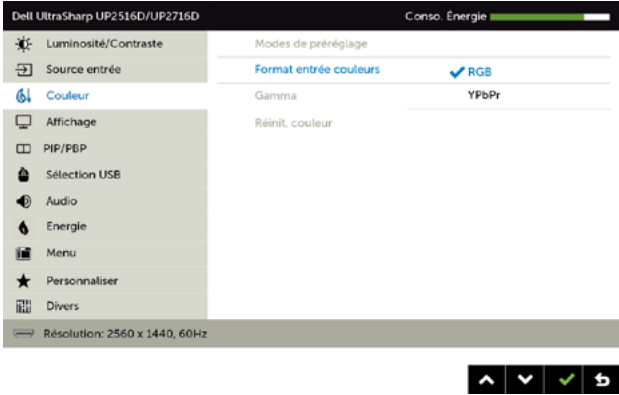


- **Adobe RGB** : Ce mode est compatible avec Adobe RGB (couverture de 100%).
- **sRGB** : Émule 100 % sRGB.
- **Rec709**: Ce mode correspond à 100 % au mode Rec 709.
- **DCI-P3**: Ce mode reproduit 98 % de la norme de couleur de cinéma numérique DCI-P3.
- **CAL1/CAL2** : Mode pré-réglé par l'utilisateur en utilisant le logiciel Dell Ultrasharp Color Calibration ou d'autres logiciels approuvés par Dell. Le logiciel Dell Ultrasharp Color Calibration marche avec X-rite colorimeter i1Display Pro. i1Display Pro peut être acheté sur le site web Logiciel et accessoires de Dell Electronics.

REMARQUE : La précision de **sRGB, Adobe RGB, Rec709, DCI-P3, CAL1** et **CAL2** est optimisée pour le format de couleur d'entrée RGB.

REMARQUE : **Réinitialisation d'usine** effacera toutes les données calibrées dans **CAL1** et **CAL2**.

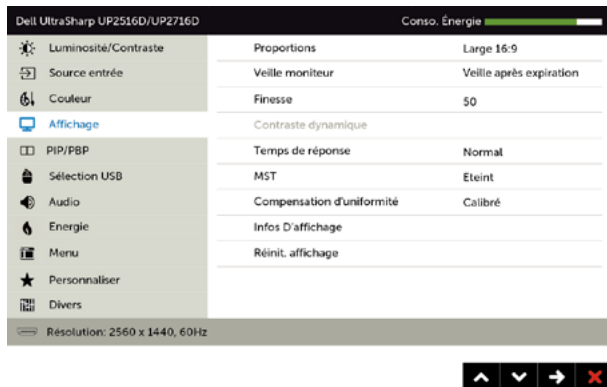
Icône	Menu et Sous-Menus	Description
•	<p>Couleur personnalisée : Pour régler manuellement la température des couleurs. Appuyez sur les boutons ▲ et ▼ pour ajuster les valeurs Rouge, Vert et Bleu et créer votre propre mode de couleur.</p> <p>Appuyez sur les boutons ▲ et ▼ pour sélectionner le paramètre désiré : Gain, Décalage, Teinte, Saturation.</p>	
		<ul style="list-style-type: none"> - Gain : Sélectionnez cela pour ajuster le niveau de gain du signal de l'entrée RGB (la valeur par défaut est 100). - Décalage : Sélectionnez cela pour ajuster la valeur de décalage du niveau noir RGB (la valeur par défaut est 50) pour contrôler la couleur de base du moniteur. - Teinte : Sélectionnez cela pour ajuster la valeur de la teinte RGBCMY individuellement (la valeur par défaut est 50). - Saturation : Sélectionnez cela pour ajuster la valeur de la saturation RGBCMY individuellement (la valeur par défaut est 50).

Icône	Menu et Sous-Menus	Description
	Format couleur d'entrée	<p>Permet de régler le mode d'entrée vidéo sur :</p> <p>RGB : Sélectionnez cette option si votre moniteur est connecté à un ordinateur (ou un lecteur de DVD) avec un câble HDMI, mDP-DP ou à un appareil MHL avec un câble MHL.</p> <p>YPbPr : Sélectionnez cette option si votre lecteur de DVD supporte seulement la sortie YPbPr.</p>
 <p>The screenshot shows the OSD menu for a Dell UltraSharp monitor. The 'Couleur' (Color) menu is selected, showing 'Format entrée couleurs' (Color input format) set to RGB and 'Gamma' set to YPbPr. Other options like 'Luminosité/Contraste', 'Source entrée', 'Affichage', etc., are visible in the left sidebar.</p>		
Gamma	Réinitialiser les Réglages de couleur	<p>Permet de régler le Gamma sur PC ou MAC.</p> <p>Réinitialise les réglages de couleur de votre moniteur aux valeurs d'usine par défaut.</p>



Affichage

Utilisez le menu Paramètres d'affichage pour ajuster l'image.



Rapport d'aspect	Ajuste le rapport d'aspect de l'image sur Large 16:9, 4:3 ou 1:1.
Veille moniteur	Veille après temporisation : Le moniteur passe en veille après la temporisation. Jamais : Le moniteur ne passe jamais en veille.
Netteté	Rend l'image plus net ou plus douce. Utiliser ou pour régler la netteté de « 0 » à « 100 ».
Contraste dynamique	Vous permet d'augmenter le niveau de contraste pour proposer une qualité d'image plus nette et détaillée. Appuyez sur le bouton pour régler Contraste dynamique sur « Marche » ou « Arrêt ». REMARQUE : Contraste dynamique offre un contraste plus élevé si vous choisissez le mode Jeux ou le mode Film.
Temps de réponse	Vous permet de définir le temps de réponse sur Normal ou Rapide.
MST	DP Multi Stream Transport, Passer sur ON active MST (sortie DP), Passer sur OFF désactive la fonction MST.
Compensation d'uniformité	Sélectionnez les réglages de compensation de l'uniformité pour la luminosité et les couleurs. Calibré est le réglage calibré par défaut en usine. Compensation d'uniformité ajuste différentes zones de l'écran par rapport au centre pour obtenir une luminosité uniforme et les mêmes couleurs sur tout l'écran.
Infos d'affichage	Affiche les réglages actuels du moniteur.
Réinitialiser les réglages de l'affichage	Permet de restaurer les réglages d'affichage à leurs paramètres d'usine par défaut.

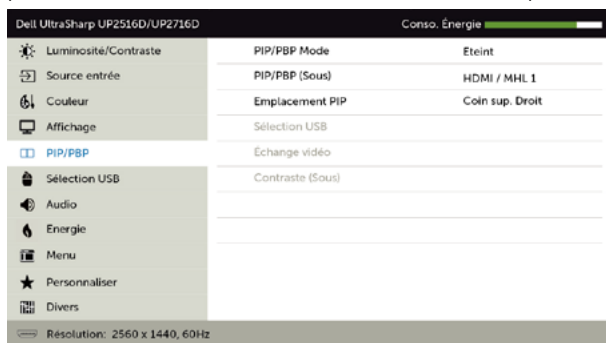
Menu et Sous-Menus

Description



PIP/PBP

Cette fonction ouvre une fenêtre affichant l'image d'une autre source d'entrée. Ainsi, vous pouvez regarder deux images provenant de sources différentes en même temps.






Fenêtre principale	Sous-fenêtre			
	DP	mDP	HDMI/MHL1	HDMI/MHL2
DP	X	√	√	√
mDP	√	X	√	√
HDMI/MHL1	√	√	X	√
HDMI/MHL2	√	√	√	X

REMARQUE : Quand vous utilisez la fonctionnalité PIP/PBP, la fonction DP MST (Connexion en guirlande) est désactivée.

PIP/PBP Mode

Règle le modèle PBP (Image par image) sur PIP Petit, PIP Grand, Rapport d'aspect PBP ou Remplissage PBP. Vous pouvez désactiver cette fonction en sélectionnant Désactivé.

PIP		Rapport d'aspect PBP	
I II		I	II
Remplissage PBP		Désactivé	
I	II	I	

Icône	Menu et Sous-Menus	Description
	PIP/PBP (Secondaire)	Sélectionnez entre les différents signaux vidéo pouvant être connectés à votre moniteur pour la sous-fenêtre PIP/PBP.
	Emplacement PIP	Sélectionnez la position de la sous-fenêtre PIP. Utilisez  ou  pour naviguer et  pour sélectionner Haut-Gauche, Haut-Droite, Bas-Droite ou Bas-Gauche.
	Commutateur de sélection USB	Sélectionnez pour basculer entre les sources USB en amont en mode PBP.
	Échange vidéo	Échanger la vidéo principale et secondaire.
	Contraste (Secondaire)	Modifier les réglages du contraste de la sous-vidéo.

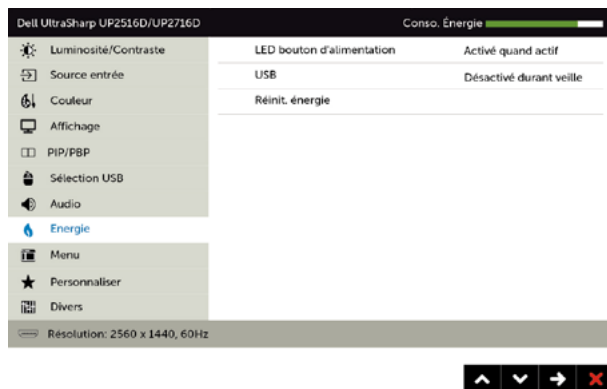


Sélection USB


Sélectionnez les signaux USB en amont depuis la liste : DP, mDP, HDMI et MHL, donc le port USB en aval du moniteur (par exemple clavier et souris) peut être utilisé par les signaux d'entrée actuels lors du raccordement d'un ordinateur à l'un des ports en amont.

Le raccordement à l'écran et aux ports USB en amont peut être modifié en sélectionnant la fonction source d'entrée.

Si vous n'utilisez qu'un port en amont, le port en amont connecté est actif.



REMARQUE : Pour éviter les dommages ou la perte des données, avant de changer les ports USB en amont, assurez-vous qu'AUCUN périphérique de stockage USB n'est utilisé par l'ordinateur raccordé au port USB en amont du moniteur.

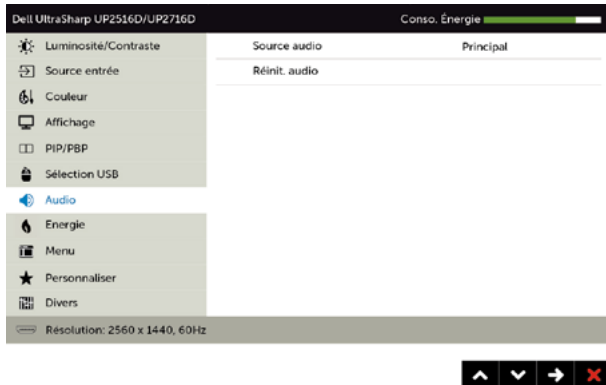
USB 1 Utilisez  pour indiquer le signal d'entrée pour USB 1.

USB 2 Utilisez  pour indiquer le signal d'entrée pour USB 2.

Icône	Menu et Sous-Menus	Description
-------	--------------------	-------------



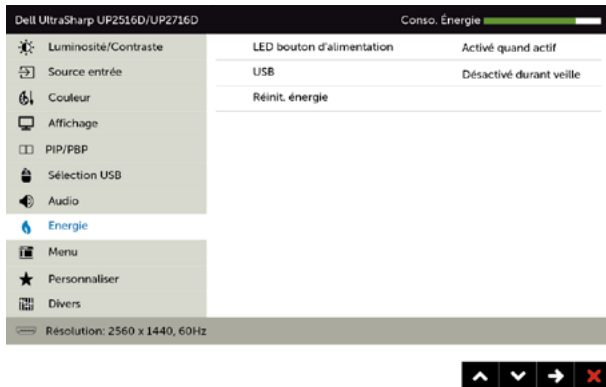
Audio



- Source audio** Vous permet de définir la source audio depuis la fenêtre principale ou la sous-fenêtre.
- Réinitialiser paramètre audio** Sélectionnez cette option pour restaurer les Audio par défaut.


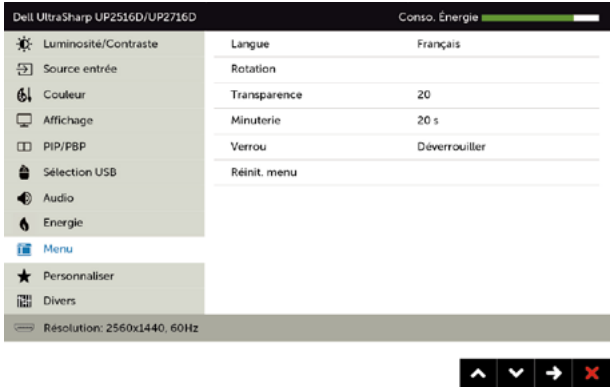






Énergie



- Voyant DEL du bouton d'alimentation** Vous permet de définir l'état du voyant d'alimentation pour économiser de l'énergie.
- USB** Permet d'activer ou de désactiver la fonction USB en mode veille du moniteur.

REMARQUE : USB MARCHÉ/ARRÊT en mode veille est seulement disponible lorsque le câble USB montant est débranché. Cette option est grisée si le câble USB montant est branché.
- Réinitialiser les Réglages de l'énergie** Sélectionnez cette option pour restaurer les Réglages de l'énergie par défaut.

Icône	Menu et Sous-Menus	Description
	Menu	Sélectionnez cette option pour ajuster les réglages de l'OSD, tels que la langue du menu OSD, la durée d'affichage du menu sur l'écran, et ainsi de suite.
		
Langue	<p>Définissez la langue d'affichage OSD parmi les huit langues proposées.</p> <p>(Anglais, Espagnol, Français, Allemand, Portugais (Brésil), Russe, Chinois simplifié ou Japonais).</p>	
Rotation	<p>Fait tourner l'OSD de 90 degrés dans le sens inverse des aiguilles d'une montre.</p> <p>Vous pouvez régler le menu en fonction de la rotation de votre écran.</p>	
Transparence	<p>Sélectionnez cette option pour changer la transparence du menu en utilisant  et  (min. 0 / max. 100).</p>	
Minuterie	<p>Durée d'affichage OSD : Permet de définir la durée d'affichage du menu OSD après avoir appuyé sur un bouton.</p> <p>Utilisez les boutons  et  pour régler le curseur en incrément de 1 seconde, de 5 à 60 secondes.</p>	
Verrouillage	<p>Permet de contrôler l'accès utilisateur aux réglages. Lorsque Verrouillé est sélectionné, aucun réglage utilisateur n'est autorisé. Tous les boutons sont verrouillés.</p> <p>REMARQUE : Fonction de verrouillage - verrouillage doux (via le menu OSD) ou verrouillage forcé (Appuyez sur le bouton de sortie et maintenez-le pendant 6 secondes)</p> <p>Fonction de déverrouillage - Uniquement via un déverrouillage forcé (Appuyez sur le bouton de sortie et maintenez-le pendant 6 secondes)</p>	
Réinitialiser les Réglages du menu	<p>Permet de restaurer les réglages du menu à leurs paramètres d'usine par défaut.</p>	

Menu et Sous-Menus

Description



Personnaliser

Sélectionnez depuis **Modes prédéfinis, Luminosité/Contraste, Source d'entrée, Rapport d'aspect, Rotation, Modes PIP/PBP, Commutateur de sélection USB ou Échange vidéo** et définissez en tant que touche de raccourci.

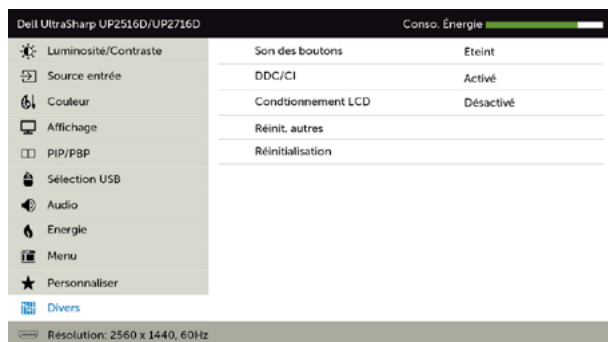


Réinitialisation personnalisée

Restaurez les touches de raccourci à leurs paramètres par défaut.



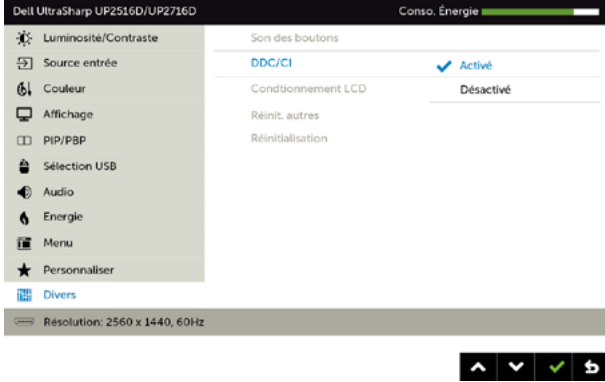
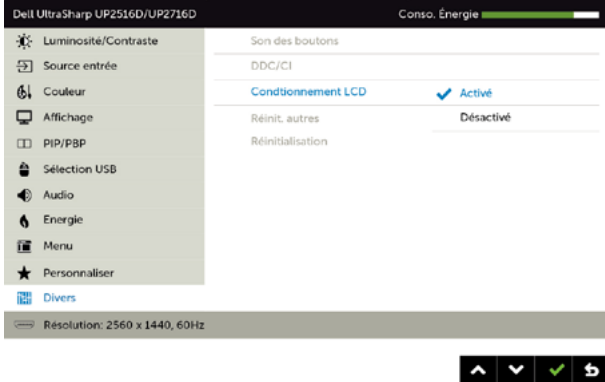
Autres réglages




Choisissez cette option pour ajuster les paramètres OSD, comme le conditionnement DDC/CI, LCD, etc.

Son des boutons

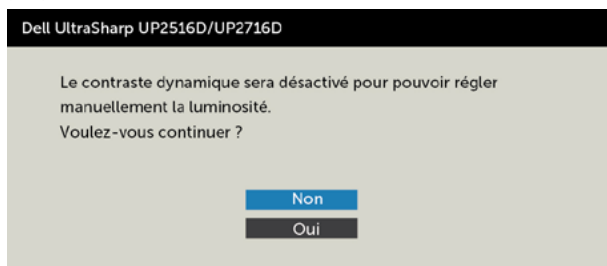
Le moniteur bippe à chaque fois qu'une nouvelle option est sélectionnée dans le menu. Cette fonction active ou désactive le son.

Icône	Menu et Sous-Menus	Description
DDC/CI	<p>DDC/CI (Display Data Channel/Command Interface) vous permet d'ajuster les paramètres du moniteur en utilisant le logiciel de votre ordinateur.</p> <p>Choisissez Désactiver pour désactiver cette fonction. Activez cette fonction pour bénéficier d'une meilleure expérience et de performances optimales de votre moniteur.</p>	 <p>The screenshot shows the OSD menu for a Dell UltraSharp UP2516D/UP2716D. The 'DDC/CI' option is highlighted and set to 'Activé' (Active). Other options include 'Conditionnement LCD' (set to 'Désactivé'), 'Réinit. autres', and 'Réinitialisation'. The menu also shows 'Luminosité/Contraste', 'Source entrée', 'Couleur', 'Affichage', 'PIP/PBP', 'Sélection USB', 'Audio', 'Energie', 'Menu', 'Personnaliser', and 'Divers'. The resolution is 2560 x 1440, 60Hz.</p>
Traitement LCD	<p>Cette fonction aide à réduire les cas mineurs de rétention d'image.</p> <p>Selon le degré de rétention d'image, le programme peut mettre un certain temps à s'exécuter. Choisissez Activer pour lancer le process.</p>	 <p>The screenshot shows the OSD menu with 'Conditionnement LCD' highlighted and set to 'Activé' (Active). Other options include 'DDC/CI', 'Réinit. autres', and 'Réinitialisation'. The menu also shows 'Luminosité/Contraste', 'Source entrée', 'Couleur', 'Affichage', 'PIP/PBP', 'Sélection USB', 'Audio', 'Energie', 'Menu', 'Personnaliser', and 'Divers'. The resolution is 2560 x 1440, 60Hz.</p>
Réinitialiser les Autres réglages	<p>Restaurer les autres paramètres, comme DDC/CI, aux réglages d'usine par défaut.</p>	
Réinitialisation d'usine	<p>Restaurer tous les réglages OSD à leurs paramètres par défaut.</p>	

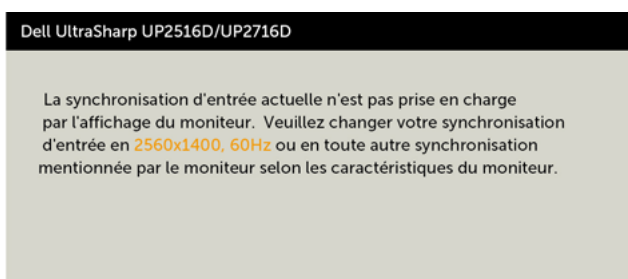
 **REMARQUE** : Ce moniteur dispose d'une fonction intégrée pour étalonner automatiquement la luminosité pour compenser le vieillissement des DEL.

Messages d'avertissement de l'OSD

Lorsque la fonction Contraste dynamique est activée (dans ces modes préréglés : Jeu ou un film), le réglage manuel de la luminosité est désactivé.

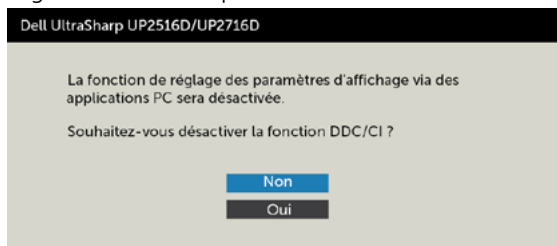


Lorsque le moniteur n'est pas compatible avec un certain mode de résolution, vous verrez le message suivant s'afficher :

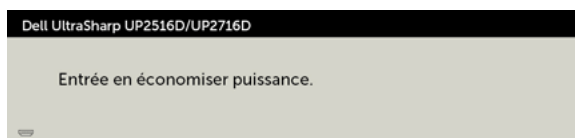


Cela signifie que l'écran ne peut pas se synchroniser avec le signal reçu depuis l'ordinateur. Voir [Spécifications du moniteur](#) pour connaître les limites des fréquences Horizontales et Verticales acceptables par ce moniteur. Le mode recommandé est 2560 X 1440.

Vous verrez le message suivant avant que la fonction DDC/CI ne soit désactivée.

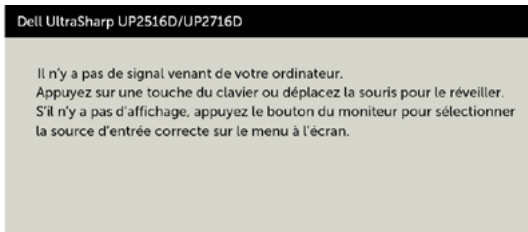


Quand le moniteur entre en **Mode d'économie d'énergie**, le message suivant s'affiche :

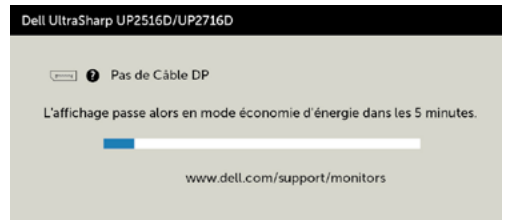


Activez l'ordinateur et réveillez le moniteur pour avoir accès à l'OSD.

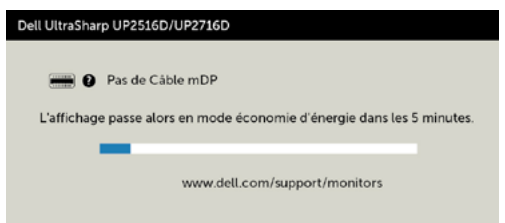
Si vous appuyez sur un bouton autre que le bouton d'alimentation, en fonction de l'entrée sélectionnée :



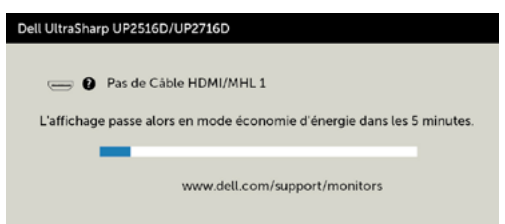
Si l'entrée DP, mDP ou HDMI (MHL) 1/HDMI (MHL) 2 sélectionnée et si les câbles correspondants ne sont pas branchés, une boîte de dialogue flottante comme illustrée ci-dessous apparaît.



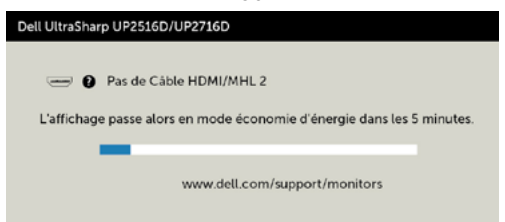
OU



OU



OU



Voir [Guide de dépannage](#) pour plus d'informations.

Guide de dépannage

⚠ ATTENTION : Avant de débiter quelque procédure que ce soit de cette section, suivez les [Instructions de sécurité](#).

Test automatique

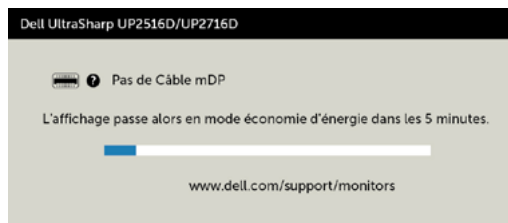
Votre écran dispose d'une fonction de test automatique qui vous permet de vérifier s'il fonctionne correctement. Si votre moniteur et votre ordinateur sont connectés correctement mais que l'écran du moniteur reste éteint, utilisez la fonction de test automatique du moniteur en suivant ces étapes :

- 1 Eteignez votre ordinateur et votre moniteur.
- 2 Débranchez le câble d'affichage à l'arrière de l'ordinateur. Pour garantir le bon fonctionnement du test automatique, débranchez les câbles numérique (connecteur blanc) et analogique (connecteur bleu) à l'arrière de l'ordinateur, si connecté.
- 3 Allumez le moniteur.

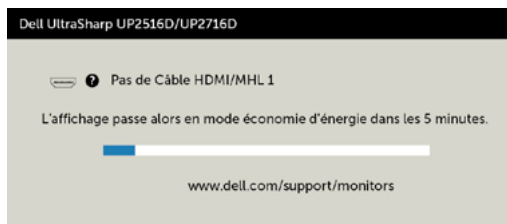
La boîte de dialogue flottante doit apparaître à l'écran (sur un arrière-plan noir) si le moniteur ne peut pas détecter un signal vidéo mais s'il fonctionne correctement. En mode de test automatique, le témoin d'alimentation LED reste en blanc. De plus, en fonction de l'entrée sélectionnée, l'une des boîtes de dialogue illustrées ci-dessous défilera continuellement sur l'écran.



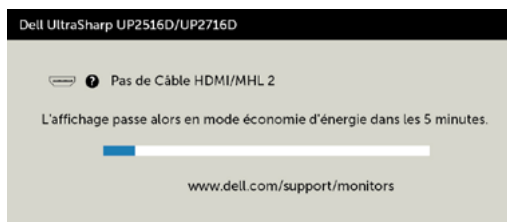
OU



OU



OU



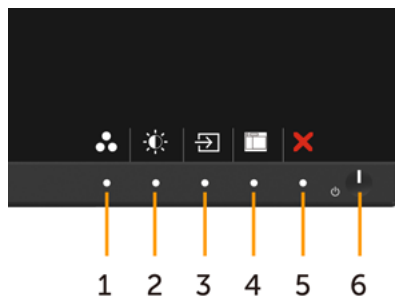
- 4 Cette boîte de dialogue apparaîtra également lors du fonctionnement habituel du système en cas de déconnexion ou de dommages du câble vidéo.
- 5 Éteignez votre moniteur et reconnectez le câble vidéo; puis rallumez votre ordinateur ainsi que votre moniteur.

Si l'écran de votre moniteur n'affiche toujours aucune image après avoir suivi la procédure précédente, vérifiez votre contrôleur vidéo et votre ordinateur; votre moniteur fonctionne correctement.

Diagnostiques intégrés

Votre moniteur a un outil de diagnostic intégré qui vous aide à déterminer si l'anomalie d'écran que vous avez est un problème inhérent avec votre moniteur, ou avec votre ordinateur et carte graphique.

REMARQUE : Vous pouvez effectuer le diagnostic intégré quand le câble vidéo est débranché et le moniteur est en mode de test automatique.



Pour exécuter le diagnostic intégré :

- 1 Assurez-vous que l'écran est propre (pas de particules de poussière sur la surface de l'écran).
- 2 Débranchez le câble vidéo à l'arrière de l'ordinateur ou du moniteur. Le moniteur alors va dans le mode de test automatique.
- 3 Appuyez et maintenez enfoncé le Bouton 1 et le Bouton 4 du panneau frontal, simultanément pendant 2 secondes. Un écran gris apparaît.
- 4 Examinez soigneusement l'écran pour des anomalies.
- 5 Appuyez de nouveau sur le Bouton 4 du panneau avant. La couleur de l'écran change à rouge.
- 6 Examinez l'écran pour des anomalies quelconques.
- 7 Répétez les étapes 5 et 6 pour examiner l'écran avec les couleurs vertes, bleues, noires, blanches.

Le test est terminé quand l'écran blanc apparaît. Pour quitter, appuyez de nouveau sur le Bouton 4.

Si vous ne détectez pas d'anomalies quelconques lors de l'utilisation de l'outil de diagnostic intégré, le moniteur fonctionne correctement. Vérifiez la carte vidéo et l'ordinateur.


Problèmes généraux

Le tableau suivant contient des informations générales sur les problèmes les plus courants avec le moniteur et des solutions.

Symptômes courants	Description du problème	Solutions possibles
Pas de vidéo / Voyant DEL d'alimentation éteint	Pas d'image	<ul style="list-style-type: none">• Vérifiez l'intégrité de la connexion du câble vidéo entre l'ordinateur et le moniteur et qu'elle est correctement faite.• Vérifiez que la prise électrique utilisée fonctionne correctement en branchant un autre appareil électrique dessus.• Vérifiez que le bouton d'alimentation a bien été appuyé.• Vérifiez que la bonne source a été sélectionnée via le menu Sélection de la source d'entrée.
Pas de vidéo / Voyant DEL d'alimentation allumé	Pas d'image ou pas de luminosité	<ul style="list-style-type: none">• Augmentez la luminosité et le contraste via l'OSD.• Utilisez la fonction de test automatique du moniteur.• Vérifiez que les broches du connecteur du câble vidéo ne sont pas tordues ni cassées.• Exécutez le diagnostic intégré.• Vérifiez que la bonne source a été sélectionnée via le menu Sélection de la source d'entrée.
Pixels manquants	L'écran LCD possède des points.	<ul style="list-style-type: none">• Éteignez et rallumez l'écran.• Les pixels qui sont éteints d'une manière permanente sont un défaut naturel de la technologie LCD.• Pour plus d'informations sur la Politique de la qualité et des pixels des moniteurs Dell, visitez le site de support de Dell : http://www.dell.com/support/monitors.
Pixels allumés en permanence	L'écran LCD possède des points lumineux.	<ul style="list-style-type: none">• Éteignez et rallumez l'écran.• Les pixels qui sont éteints d'une manière permanente sont un défaut naturel de la technologie LCD.• Pour plus d'informations sur la Politique de la qualité et des pixels des moniteurs Dell, visitez le site de support de Dell : http://www.dell.com/support/monitors.
Problèmes de luminosité	Image trop terne ou trop lumineuse	<ul style="list-style-type: none">• Réinitialisez le moniteur pour restaurer les Réglages d'usine.• Ajustez la luminosité et le contraste via l'OSD.

Symptômes courants	Description du problème	Solutions possibles
Problèmes liés à la sécurité	Signes visibles de fumée ou d'étincelles	<ul style="list-style-type: none"> • N'effectuez aucun dépannage. • Contactez immédiatement Dell.
Problèmes intermittents	Mauvais fonctionnement marche/arrêt du moniteur	<ul style="list-style-type: none"> • Vérifiez que la connexion du câble vidéo entre l'ordinateur et le moniteur est correctement faite. • Réinitialisez le moniteur pour restaurer les Réglages d'usine. • Utilisez la fonction de test automatique du moniteur pour déterminer si le problème intermittent se produit dans le mode de test automatique.
Couleur absente	Couleur absente de l'image	<ul style="list-style-type: none"> • Utilisez la fonction de test automatique du moniteur. • Vérifiez que la connexion du câble vidéo entre l'ordinateur et le moniteur est correctement faite. • Vérifiez que les broches du connecteur du câble vidéo ne sont pas tordues ni cassées.
Mauvaise couleur	La couleur de l'image est incorrecte	<ul style="list-style-type: none"> • Modifiez les paramètres des Modes pré-réglés dans le menu OSD Couleur en fonction de l'application. • Ajustez les valeurs R/V/B sous Personnalisé. Couleur dans le menu OSD Couleur. • Changez le Format de couleur d'entrée sur RVB PC ou YPbPr dans l'OSD Réglages avancés. • Exécutez le diagnostic intégré.
Rétention d'image à partir d'une image statique qui a été affichée pendant une longue période sur le moniteur.	Une ombre faible à partir d'une image statique apparaît sur l'écran	<ul style="list-style-type: none"> • Utilisez la fonction Economie d'énergie pour éteindre le moniteur chaque fois que vous ne l'utilisez plus (pour plus d'informations, voir Modes de gestion d'énergie). • Vous pouvez également utiliser un économiseur d'écran qui change dynamiquement.

Problèmes spécifiques au produit

Symptômes spécifiques	Description du problème	Solutions possibles
L'image de l'écran est trop petite.	L'image est centrée sur l'écran mais ne remplit pas la surface entière visible	<ul style="list-style-type: none">• Vérifiez le réglage du Proportions dans l'OSD Paramètres affichage.• Réinitialisez le moniteur pour restaurer les réglages d'usine.
Impossible de régler le moniteur avec les boutons du panneau frontal.	L'OSD n'apparaît pas à l'écran.	<ul style="list-style-type: none">• Éteignez le moniteur, débranchez et rebranchez le câble d'alimentation, puis allumez le moniteur.• Vérifiez si le menu OSD est verrouillé. Si oui, appuyez pendant 6 secondes sur le bouton au-dessus du bouton d'alimentation pour déverrouiller. Voir Verrouillage du menu.
Pas de signal d'entrée lorsque les commandes sont utilisées.	Pas d'image, le voyant est blanc.	<ul style="list-style-type: none">• Vérifiez la source du signal. Assurez-vous que l'ordinateur n'est pas en mode d'économie d'énergie en déplaçant la souris ou en appuyant sur une touche du clavier.• Vérifiez que le câble de signal est branché correctement. Rebranchez le câble de signal si nécessaire.• Réinitialisez l'ordinateur ou le lecteur vidéo.
L'image ne remplit pas l'écran entier.	L'image n'est pas aussi longue ou aussi large que l'écran.	<ul style="list-style-type: none">• En raison des différents formats vidéo (proportions) des DVD, le moniteur peut ne pas s'afficher en plein écran.• Exécutez le diagnostic intégré.
Aucune image en utilisant le raccordement DP au PC	Écran noir	<ul style="list-style-type: none">• Vérifiez à quelle norme DP (DP1.1a ou DP1.2) votre carte graphique est certifiée. Téléchargez et installez le dernier pilote de la carte graphique.• Certaines cartes graphiques DP1.1a ne peuvent pas prendre en charge les moniteurs DP1.2. Allez dans le menu OSD, dans sélection de la source d'entrée, appuyez et maintenez la touche  de sélection DP enfoncée pendant 8 secondes pour passer le réglage du moniteur de DP 1.2 à DP 1.1a.

Problèmes spécifiques à Mobile High-Definition Link (MHL)

Symptômes spécifiques	Description du problème	Solutions possibles
L'interface MHL ne fonctionne pas	Impossible de voir l'image de l'appareil MHL sur le moniteur	<ul style="list-style-type: none">• Vérifiez que votre câble et votre appareil MHL sont certifiés MHL.• Vérifiez que votre appareil MHL est allumé.• Vérifiez que votre appareil MHL n'est pas en mode veille.• Vérifiez que la connexion du câble MHL physique correspond à la source d'entrée sélectionnée dans le menu OSD : HDMI (MHL).• Attendez 30 secondes après connexion du câble MHL, car certains appareils MHL nécessitent une durée de récupération plus longue.

Appendice

Instructions de sécurité

Pour les affichages dotés de cadrans brillants, l'utilisateur devrait tenir compte de l'emplacement du cadran dans la mesure où il peut générer des reflets gênants de l'éclairage ambiant et des surfaces brillantes.

⚠ ATTENTION : L'utilisation de contrôles, des réglages ou des procédures autres que ceux spécifiés dans la présente documentation risquent de vous exposer à des chocs, des électrocutions et/ou des dangers mécaniques.

Pour plus d'informations sur les instructions de sécurité, consultez les informations relatives à la sécurité, à l'environnement et à la réglementation (SERI).

Règlements de la FCC (États-Unis uniquement) et autres informations réglementaires

Pour le règlement de la FCC et les autres informations réglementaires, référez-vous au site Internet pour la conformité à la réglementation : dell.com/regulatory_compliance.

Contacter Dell

REMARQUE : Si vous n'avez pas de connexion Internet active, vous pouvez trouver les informations pour nous contacter sur votre facture d'achat, votre bordereau d'emballage, votre relevé ou le catalogue des produits Dell.

Dell offre plusieurs options de services et d'assistance téléphonique et en ligne. Leur disponibilité est différente suivant les pays et les produits, et certains services peuvent ne pas vous être offerts dans votre région.

Pour obtenir le support en ligne du moniteur :

Consultez www.dell.com/support/monitors.

Pour contacter Dell pour la vente, le support technique ou les problèmes de service-clientèle :

- 1 Allez sur dell.com/support.
- 2 Vérifiez votre pays ou région dans le menu déroulant Choisir un Pays/Région dans le coin supérieur gauche de la page.
- 3 Cliquez sur Nous contacter à côté de la liste déroulante de pays.
- 4 Sélectionnez le lien adéquat du service ou de l'assistance requise.
- 5 Choisissez la méthode pour contacter Dell qui vous convient le mieux.

Installation de votre moniteur d'affichage

Réglage de la résolution d'affichage sur 2560 x 1440 (maximum)

Pour de meilleures performances, réglez la résolution d'écran sur 2560 x 1440 pixels en effectuant les étapes suivantes:

Sous Windows Vista, Windows 7, Windows 8 ou Windows 8.1:

- 1 Pour Windows 8 ou Windows 8.1 uniquement, sélectionnez Bureau pour passer au bureau standard.
- 2 Sélectionnez Résolution d'écran.
- 3 Cliquez sur la liste déroulante Résolution d'écran et sélectionnez 2560 x 1440.
- 4 Cliquez sur OK.


Sous Windows 10:

- 1 Cliquez droit sur le bureau puis cliquez sur **Paramètres d'affichage**.
- 2 Cliquez sur **Paramètres d'affichage avancés**.
- 3 Cliquez sur la liste déroulante de la résolution d'écran et sélectionnez 2560 x 1440.
- 4 Cliquez sur **Appliquer**.

Si vous ne voyez pas la résolution recommandée en tant qu'option, vous pourriez avoir à mettre à jour votre pilote de carte graphique. Veuillez choisir le scénario ci-dessous qui décrit le mieux le système d'ordinateur que vous utilisez, et suivez les étapes fournies.

Ordinateur Dell

- 1 Allez sur le site <http://www.dell.com/support/>, saisissez l'ID de service, et téléchargez le dernier pilote pour votre carte graphique.
- 2 Après avoir installé les pilotes pour votre carte graphique, essayez de re-régler la résolution sur 2560 x 1440.

 **REMARQUE** : Si vous ne pouvez toujours pas régler la résolution sur 2560 x 1440, veuillez contacter Dell pour plus d'informations sur les cartes graphiques compatibles avec ces résolutions.

Ordinateur non-Dell

Sous Windows Vista, Windows 7, Windows 8 ou Windows 8.1:

- 1 Pour Windows 8 ou Windows 8.1 uniquement, sélectionnez Bureau pour passer au bureau standard.
- 2 Cliquez avec le bouton droit sur le Bureau et cliquez sur **Personnalisation**.
- 3 Cliquez sur **Modifier les réglages d'affichage**.
- 4 Cliquez sur **Réglages avancés**.
- 5 Identifiez le fournisseur de votre carte graphique à partir de la description en haut de la fenêtre (par exemple NVIDIA, ATI, Intel etc.).
- 6 Référez-vous au site Internet du fournisseur de votre carte graphique pour un pilote mis à niveau (par exemple, <http://www.ATI.com> OU <http://www.NVIDIA.com>).

- 7 Après avoir installé les pilotes pour votre carte graphique, essayez de re-régler la résolution sur 2560 x 1440.

Sous Windows 10:

- 1 Cliquez droit sur le bureau puis cliquez sur **Paramètres d'affichage**.
- 2 Cliquez sur **Paramètres d'affichage avancés**.
- 3 Cliquez sur **Afficher les propriétés de l'adaptateur**.
- 4 Identifiez le fournisseur de votre carte graphique à partir de la description en haut de la fenêtre (par exemple NVIDIA, ATI, Intel etc.).
- 5 Référez-vous au site Internet du fournisseur de votre carte graphique pour un pilote mis à niveau (par exemple, <http://www.ATI.com> OU <http://www.NVIDIA.com>).
- 6 Après avoir installé les pilotes pour votre carte graphique, essayez de re-régler la résolution sur 2560 x 1440.



REMARQUE: Si vous ne pouvez pas régler la résolution recommandée, veuillez contacter le fabricant de votre ordinateur ou envisager d'acheter un adaptateur graphique prenant en charge la résolution vidéo.

Instructions d'entretien

Nettoyer votre moniteur



ATTENTION : Avant de nettoyer le moniteur, débranchez son cordon d'alimentation de la prise murale.



AVERTISSEMENT : Lisez et suivez les **Instructions de sécurité** avant de nettoyer le moniteur.

Pour les meilleures pratiques, suivez les instructions dans la liste ci-dessous pendant le déballage, le nettoyage ou la manipulation de votre moniteur :

- Pour nettoyer votre écran anti-statique, humidifiez légèrement un chiffon doux et propre avec de l'eau. Si possible, utilisez un tissu de nettoyage spécial écran ou une solution adaptée au revêtement anti-statique. Ne pas utiliser de produits à base de benzène, un diluant, de l'ammoniaque, des nettoyeurs abrasifs ou des produits à base d'air comprimé.
- Utilisez un chiffon légèrement humidifié et tiède pour nettoyer le moniteur. Évitez d'utiliser toutes sortes de détergents car certains peuvent laisser un film trouble sur le moniteur.
- Si vous remarquez la présence de poudres blanches lors du déballage de votre moniteur, éliminez-les à l'aide d'un chiffon.
- Manipulez votre moniteur avec soin car les moniteurs de couleur foncée peuvent être rayés et laisser des marques de rayures blanches plus facilement que les moniteurs de couleur claire.
- Pour aider à conserver une qualité d'image optimale sur votre moniteur, utiliser un économiseur d'écran qui change dynamiquement et veuillez éteindre votre moniteur quand vous ne l'utilisez pas.